

# FIESTAS PATRONALES

“SAN CORNELIO Y SAN  
CIPRIANO”

8, 13, 14, 15, 16 y 17 de septiembre de 2007  
MAZUELO DE MUÑO

## SALUDA

Se comunica a cuantos moran y viven en la villa de Mazuelo de Muñó que llegan las Fiestas Patronales de San Cornelio y San Cipriano. Se advierte que ha de hallarse el pueblo en condiciones de acogerlas de modo tal que nadie, ajeno o vecino se sienta extraño o mirado de forma aviesa.

Se expresa de modo tajante que la participación de todos es necesaria e imprescindible para el buen acontecer de cuantas actividades se lleven a cabo. Se dice que todos, absolutamente todos, han de estar preparados para dar y recibir alegría.

Se hace saber que prohibido queda y anatema sea quien olvide todo lo pasado y si así fuera que sus raíces se queden sin savia. Las fiestas son de todos y para todos, quienes fueron y no son, quienes son y no están. Como la torre, bloque hecho piedra a piedra, y que permanece en pie, así es el pueblo: piña que se junta y no se separa. Con memoria de todos y ojo avizor para cada uno.

Así pues: arriba todas las copas, que no falte la alegría, que la luz ilumine los rostros ilusionados, que el color inunde el valle desde el Cascón al Portillo, de Carravillanueva a la Muela. Todo ha de subir como la espuma, mantenerse cuanto más, mejor y que el rescoldo dure para cuando falten fuerzas.

He dicho.

iii FELICES FIESTAS 2007 !!!



## CUALQUIER TIEMPO PASADO FUE... DISTINTO

Lo bueno o malo que tienen nuestras modernas máquinas es que o son superespecializadas o se lo tragan todo y aceptan cualquier cosa. Son extremas. Esta que recibe el escrito, lo mismo acepta granzas que recibe el escrito, lo mismo acepta granzas que recibe el escrito. La variación es mínima.

Muchas de las palabras las ha puesto con una raya roja debajo porque no las conoce. Y a nosotros (y vosotras) os pasa lo mismo, que no las conocéis. Y la pena es que se han usado hasta hace prácticamente dos días. Si saliera el **regañón**, nos las traería flotando en la nube de su eco. El **cierzo** haría lo propio.

Recordar nos ayuda a no olvidar del todo. Quien olvida sus raíces está condenado a perder buena parte de su persona. A veces toda. Su árbol se queda sin la savia de que alimentarse. Pero los recuerdos, a veces, son incompletos, interesados, olvidadizos, traicioneros.



... Hay que sacar el ganado al **huelgo**<sup>3</sup> para que pueda **pacer**<sup>4</sup>, dice Joselete.

... Es la mejor forma de poderlo uncir y de que puedan llevar las **melenas**<sup>5</sup>, el **ubio**<sup>6</sup>, las **coyundas**<sup>7</sup> y el **sobeo**<sup>8</sup>, dice María.

... El cerdo deber estar bien **oreado**<sup>9</sup>, para poder **estazarlo**<sup>10</sup> en condiciones y picarlo para el picadillo del chorizo, dice Tomasín.



... Y además adobarlo y sazónarlo bien para que la **andorga**<sup>11</sup> se quede contenta. Los **escolingajos**<sup>12</sup> y la **ternilla**<sup>13</sup>, con otros restos, va para las **sabadeñas**<sup>14</sup>, completa la señora Isabel.

... Si sale el norte podemos **beldar**<sup>15</sup> esta **parva**<sup>16</sup> aunque sea a **zanca**<sup>17</sup>. Las **granzas**<sup>18</sup> pasarán por el trillo del que tira el **estrinque**<sup>19</sup> y la pareja. Saldrá un buen **balaguero**<sup>20</sup>, comenta Leonardo.

... Con eso y lo que salga de los **yeros**<sup>21</sup> y **alholvas**<sup>22</sup> podrán pasar el invierno las **churras**<sup>23</sup>, remata Emilio.

... Hoy nos toca ir a la **hornera**<sup>24</sup>. Allí hay



que usar la **artesa**<sup>25</sup>, la **trébede**<sup>26</sup>, la pala y **estocas**<sup>27</sup>, así como el **hurganero**<sup>28</sup>, habla Pruden.



No vayas a **marrotar**<sup>29</sup> mucha masa. Luego usa las **rodeas**<sup>30</sup> y cuatro **pisapajos**<sup>31</sup>. ¡Qué reluzca! No se te olvide dejar algo de levadura para la siguiente. Que tú eres como eres y te conozco, apostilla Iri.

... ¿Te acuerdas cuando se iba al **azogue**<sup>32</sup> a buscar **agosteros**<sup>33</sup> y que con un cazuelo y cuatro sopas teníamos para tirar y pasar adelante? dice Marcelino.

... Es que era mucho trabajo: levántate a las tres, da el primer viaje, tenías que **purrrir**<sup>34</sup>, llenar las **mallas**<sup>35</sup>, tener cuidado con la horca, trillar, usar las **tornaderas**<sup>36</sup>, **acanizar**<sup>37</sup>, hacer la parva... ¡era demasiado! Sentencia Pipi.

... Es que era un mundo de palabras que se nos va pasando y ya no usamos: **abarca**<sup>38</sup>, **zahones**<sup>39</sup>, **maquila**<sup>40</sup>, **moquila**<sup>41</sup>, **cluecca**<sup>42</sup>, **cuajo**<sup>43</sup>, **suero**<sup>44</sup>... dice Cachito.

... Y no te olvides de **chambergo**<sup>45</sup>, **albéchigo**<sup>46</sup>, **zambútero**<sup>47</sup>, **oñinle**<sup>48</sup>, **entumido**<sup>49</sup>, **pavusas**<sup>50</sup>, **pedralipe**<sup>51</sup> y tantas y tantas otras, apuntilla Oti.

Y esto se nos va sin remedio. Es que no existe nada más que en el recuerdo de cuatro. Y cuando no estén... se acabó.



(\* Quien desee el diploma "Tomijero" debe presentar el significado de las palabras numeradas. En el bar se dejará el listado de las "PALABRAS TOMIJERAS" a resolver.



## MI PUEBLO

Tengo una torre en lo alto  
Que gobierna todo el pueblo  
Con su sombra nos cobija  
A todos vecinos del pueblo

En el centro está mi Iglesia  
Con su gran pórtico gótico  
En ella todos rezamos



A nuestros santos patronos:  
"san cornelio y san cipriano".

Varias casas señoriales  
Con algún escudo que otro,  
Están en este mi pueblo  
Luchando contra el tiempo.

En el páramo está el tomijo  
Al que a todos nos puso apodo,  
Pues somos "los tomijeros"  
Los habitantes del pueblo.

Que decir de las bodegas  
Con sus vinos que las llenan  
Reúnen a los vecinos  
Para alegrar sus buenas nuevas.

Y así termina el camino  
Con un baño en la piscina  
Después de unos tragos de vino



## PROGRAMA DE FIESTAS

### "AÑO DE LA MONA"

#### **8 de septiembre (sábado): DÍA DEL TOMIJERO PRESENTE**

PRECALENTAMIENTO DE FIESTAS.

- 14:00 XII GRAN PAELLADA en las Escuelas. Recoger los desperdicios.
- 17:30 Campeonato de BOLOS.
- 17:30 Campeonato de TUTA.
- 22:00 Despedida de solteras en la fiesta del pueblo de al lado.

#### **13 de septiembre (jueves):**

LIMPIEZA GENERAL DE LAS CALLES

- 17:00 Colocación de banderines, montar el bar de la plaza, reponer cámaras, etc.
- 20:00 Repique de campanas.
- 23:00 Gran chupinazo "San Cornelio y San Cipriano" en la Peña "Los Tomijeros". (Se ruega se presenten con el programa de fiestas).

24:00 Empezamos a colocar la mona con la cata de sangría.

#### **14 de septiembre (viernes):**

- 12:00 Empiezan a llegar los invitados, limpieza de la casa y preparación de la comilona.
- 18:00 Campeonato de BRISCA. Sustancioso premio en metálico (femenino).
- 21:00 Bailes populares con el grupo "S.M.S."
- 22:30 Todos a cenar a sus casas, cada uno que recoja a su gente.
- 01:00 Verbena amenizada por el mismo grupo.
- 04:30 Gran chocolatada en las escuelas.
- 05:30 Carreras de monas, el que la coja para él.

#### **15 de septiembre (sábado):**

- 07:00 El que se haya encontrado a la mona a dormir con ella.
- 10:00 Misión imposible, seguidamente juegos infantiles en la plaza.
- 11:00 Preparación de los santos patronos "San Cornelio y San Cipriano".
- 13:30 Aperitivos en las escuelas:
  - Concurso de tortillas
  - Concurso de postres
  - Cata de vinos

} (Premios que quitan el hipo)
- 17:30 Campeonato de PARCHÍS.
- 18:30 Presentación del EQUIPO DE MAZUELO F.C. seguido de un partido:  
**Mazuelo versus Pampliega.**
- 20:30 CONCURSO DE DISFRACES





- 21:30 Bailes populares con el grupo "ALABAMA".
- 22:30 Todos a cenar para aguantar la noche.
- 01:00 Verbena amenizada por el mismo grupo.
- 02:30 VII Sesión de FUEGOS ARTIFICIALES (durante el primer descanso).
- 05:00 Chocolatada en las Escuelas.
- 05:30 Revancha de carrera de la mona, el que agarre la mejor mona "premio".



**16 de septiembre (domingo):  
Festividad de nuestros Santos  
Patronos "San Cornelio y San  
Cipriano".**

07:00 Dianas y Pasacalles (y el de la mona tiene que acompañarnos).

13:00 Santa Misa y procesión animada por dulzaineros. "Todos juntos

a bailar a los Santos "San Cornelio y San Cipriano").

- 14:00 Pinchos en las Escuelas y II GRAN GAMBADA.
- 16:00 Parque infantil. Toro mecánico. Y el de la mona que se dé una vuelta.
- 18:00 Campeonato de CALVA.
- 20:30 Bailes populares con el grupo "MERLÍN".
- 21:30 Entrega de trofeos y premios.
- 24:00 Verbena amenizada por el mismo grupo.
- 03:00 Minichocolatada.



- 03:30 "Pobre de mí" y esperamos que el año que viene vuelva el de la mona para dar el testigo.

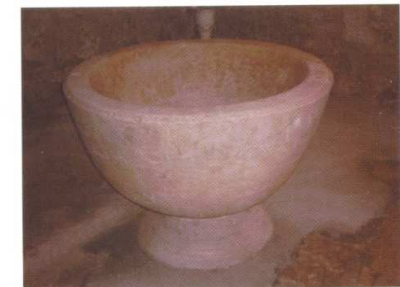
**17 de septiembre (lunes):**

- 11:00 Santa Misa en memoria de nuestros difuntos



**EPITAPHIUM SEPULCRAL Y MANDAS TESTAMENTARIAS  
¿Bernardo Juan? De Cavia.  
(Por Álvaro Castresana)**

- 1- DEVAJO DE LA LAPIDA QUE ESTA EN EL MEDIO DESTA CAPILLA LAZE EL : SR : bR : JO DE CAVIA CV RA I BENEFICIADº QUE FVE DESTE LVGAR DE MACVELO CONPRO ESTA CAPILLA Y RETABLº I POR EL SVELº DELLA I MATERIAL DEJO ALA FAbª DESTA YGLª : 14 DVCADOS DE RENTA Y 6 DVCADOS PORQVE DHA FAbª H[A] DE DAR A SV CAPELLªN ORNAMENTO CERA Y OBLACION PARA DECIR MISA POR EL I ELLA PER PETUAMENTE CADA DIA DEJO A SU CAPELLAN 13º DVCADOS DE RENTA EN CADA VNA NOI CANTIDAD MVI CONSIDERABLE DE BIENES RAICES ENESTE LVGAR Y SV TERMINO CVYO VSVFRVTO HAN DE GOZAR DEJO PARA CASAR HVERFANAS 45 DVCADOS DE RENTA PARAESTVDIAR LOS LLAMADOS A SU CAPELLANIA 25 DVCADOS Y 7 DVCADOS Y Mº PARA PAGAR CIERTAS MISAS.
- 5- QUE FVNDº EN ESTA IGLª 16 DUCADOS PARA EL SACRISTAN DE ELLA PORQUE EN ESTE ¿ESCREBIRACOS? NIÑOS 3º DUCADOS PARA DAR DE LIMOSNA EN LAS TRES PASCVAS DEL AÑO EN ESTE LUGAR 4 DVCADOS A VN HOSPITAL QUE FUNDO EN CASA PROPIA SUYA UN ARCA DE MISERI CORDIA CON 2º CARGAS DE TRIGO Y TRAS MUCHAS OBRAS PIAS Y MANDA QUE LOS PATRONES DELLA HAN DE DISTRIBUIRSE SEGÚN SU VOLUNTAD DIOS LE HALLA DADO SU GLORIA AMEN FALLECIO A ONCE DE JULIO 1676 AÑOS



FOTOS PARA EL RECUERDO



ACTIVIDADES DE ESTE AÑO 2007



## RETABLOS DE LA IGLESIA DE MAZUELO

➤ Retablo Mayor: fue construido en 1699 por Diego Suano actuando como escultor el maestro Juan Baldor y las labores de dorado fueron realizadas por Lucas de la Concha en 1709.

➤ Retablo de Nuestra Señora del Rosario: fue construido en 1774 por Domingo Ibarreche por 1700 reales de vellón. Del dorado se encargó Ángel de la Peña en 1776 por 2800 reales. Se trató de una obra rococó. En la hornacina central aparece una talla de comienzos del siglo XVI de Nuestra Señora con el Niño. En las laterales encontramos a San José y a Santa Bárbara. En la hornacina del Remate aparece San Sebastián.

➤ Retablo de Ánimas: se construye hacia 1730.

➤ Limosnas: un caso interesantísimo de confinación por medio de limosnas fue el de Mazuelo de Muñó. En 1702 todo el pueblo, con los clérigos de la iglesia a la cabeza, aporta sus limosnas para pagar la obra del retablo mayor de la parroquia.

➤ Pigmentos: El maestro Lucas de la Cocha señalaba en las condiciones para la ejecución del Retablo Mayor de Mazuelo de Muñó, redactadas en 1709, que utilizaría los siguientes elementos para colorear la obra: "...carmines de Indias, esmaltes de Flandes, berde montaña, berde vejiga, guttigamba orchuela (especia de cola de color amarillo) y los demás concernientes a dicho arte..."

➤ Antropomorfos: En el Retablo Mayor de Mazuelo de Muñó aparecen en el cascarón del retablo dos gigantescos seres sireniformes cuyas colas están compuestas, por roleos vegetales.

Retablo Mayor de la Iglesia Parroquial de Mazuelo de Muñó

Diego Alonso de Suano

En 1699, Diego Alonso de Suano construye el Retablo Mayor de la parroquia de Mazuelo de Muñó actuando como escultor el maestro Juan Baldor y el dorado corrió a cargo de Lucas de la Concha. El coste en el que se cifró la obra arquitectónica fue de 4700 reales de vellón. Nos encontramos ante una obra de porte menor en la producción de Suano. Se adapta al testero poligonal del templo parroquial.

Se organiza en banco, tiene un único cuerpo dividido en tres calles por columnas salomónicas alzadas en ménsulas y se culmina en remate de tipo cascarón. El banco queda roto en su parte central y en ella aparece un gran nicho en donde se ubica el tabernáculo. El sagrario queda flanqueado por sendos relieves de carácter pasional de escásisima calidad formal. La hornacina central es doble por lo que nos encontramos ante un retablo de doble advocación. En esta hornacina se ubican las figuras de San Cornelio y de San Cipriano. En las calles laterales aparecen otros dos nichos de remate semicircular en los que se ubican las tallas de San Pedro y San Pablo. En el remate encontramos un nicho de coronación mixtilínea en donde aparece la figura de la Asunción.

A pesar de que la obra parece que responde, a nivel general, a unos esquemas que pueden derivarse directamente de la tradición prechurrigueresca no

podemos considerar a este retablo como una obra de este estilo. En primer lugar comprobamos como, se observa una clara tendencia a la ruptura de las rígidas segmentaciones ya que el enmarcamiento del nicho central rompe con el entablamento y se une con el remate. Aunque muchos motivos, como los roleos y los festones, aparecen directamente ligados a la tradición prechurrigueresca, su talla comienza a manifestarse como sumamente nerviosa. Siguen apareciendo roleos y tarjetas pero el carácter cactiforme de las mismas comienza a no ser tan evidente. Por otra parte, la imaginación de este arquitecto empieza a desbordarse ya que aparecen seres sireniformes cuyas colas están conformadas por elementos de carácter vegetal a imitación de roleos.

Joaquín de Villandiego

Era ensamblador. El colateral de San Miguel de Mazuelo de Muñó.

Juan Baldor

Era escultor. Esculturas del Retablo Mayor de Mazuelo de Muñó.

Las labores escultóricas son, en su conjunto de una discreta calidad. Se dividen en relieves y en tallas exenta.

En el banco encontramos dos relieves de carácter pasional. El primero representa la Adoración en el Huerto. Se trata de un panel de carácter rectangular. Es sumamente ingenuista. En el centro aparece la figura de Cristo arrodillado. El autor evidencia unas notables dificultades para colocar la imagen de rodillas. El plegado de los paños aparece de forma muy sencilla predominando los pliegues en paralelo. A sus lados aparecen San Juan, San Pedro y Santiago dormidos. En el ángulo superior derecho, entre un cúmulo de nubes, aparece una figura de un Ángel. Los plegados de los paños son también de carácter somero y sencillo. El tratamiento de los rostros es muy ingenuista.

El paisaje es muy tosco y carente de perspectiva. De escasa calidad formal es también el relieve del despojo antes de la Flagelación aunque manifiesta unas calidades sensiblemente superiores a la pieza anterior. La figura de Cristo aparece en el centro rodeado de sayones y soldados.

Muy interesante es la figura del soldado del extremo izquierdo de la composición que se coloca de medio lado y de forma perfecta. El autor, en esta pieza, ha logrado un interesante contraste entre la dureza evidente de los petos de los soldados y las foldillas con unos pliegues muy nerviosos. Los pliegues de la túnica de Cristo son bastante naturalistas y mejor concebidos que en el panel de relieve anterior. El maestro ha tratado de buscar ciertos elementos anecdóticos tales como los sombreros y los turbantes de los soldados que participan en la escena que además aparecen dotados de rostros desencajados y expresionistas. Se trata de manifestar un sentido maniqueo que se evidencia en el contraste entre el rostro de Cristo y de los soldados. El escultor no concibió la escena inserta en un ámbito determinado. Esto fue corregido por policromador Lucas de la Concha que pintó en los fondos unas perspectivas de arquitectura que dotan al relieve de una notable sensación de perspectiva.

En el interior del tabernáculo, aparece una pequeña y movida imagen del Niño Jesús de gran calidad. Interesante son las tallas de San Cornelio y San Cipriano que ocupan los nichos centrales del retablo. Los dos se definen por su falta de estatismo. Es imposible hallar en ellas simetría ya que aparecen modelando una línea serpenteante. Ambas imágenes, destacan por su notable movimiento que las dota de su evidente grado de teatralidad, ya de tipo dieciochesco. En ambos casos, una de las piernas se encuentra ligeramente avanzada. Los brazos se

hallan separados del cuerpo y elevados. Los dos Santos aparecen vestidos con ampulosos y ricos ropajes papales y episcopales. El plegado de los paños es sumamente nervioso y los pliegues carecen de la dureza característica de los momentos anteriores. Estos pliegues tienen una cierta tendencia a la caída en paralelo, aunque en aquellos puntos en donde se marca la pierna y en donde entran en contacto con el suelo abundan las quebraduras. Los rostros, aunque ingenuos, no están exentos de una cierta carga expresiva.

Las imágenes de San Pedro y San Pablo son más inmóviles y los pliegues de los paños destacan por un mayor acortamiento. Los rostros son bastante ingenuos de tratamiento.

Muy movida es la talla de la Asunción cuyas manos aparecen colocadas en diagonal. La cabeza de la imagen aparece bruscamente girada hacia la derecha. El manto es sumamente ampuloso y se encuentra muy volteado por el viento. Aparece rodeada de una corte de angelitos que la ascienden hacia el cielo.

### Retablo de Nuestra Señora del Rosario

#### Domingo Ibarreche

Fue construido en 1774 por Domingo Ibarreche por 1700 reales de vellón. Creemos que fue el propio Domingo Ibarreche el encargado de ejecutar las imágenes que completan la iconografía del retablo. Del dorado se encargó Ángel de la Peña en 1776 por 2800 reales.

Se trata de una obra rococó. Sin embargo, se puede observar en ella una clara tendencia hacia un notable clasicismo ya que las líneas arquitectónicas aparecen claramente definidas y no se hallan ocultas por la profusión ornamental.

Tiene planta convexa de perfiles rectos. Se alza sobre banco, tiene cuerpo y remate. El banco queda conformado por paneles decorativos y por ménsulas que se decoran con hojarasca y con cabezas de angelitos. El cuerpo se divide en tres calles presididas por tres hornacinas. Es un cuerpo tetrástico en el que las columnas aparecen estriadas y la única decoración existente son las rocallas que aparecen adheridas al tercio inferior del fuste. Cada una de las calles se define por quedar presidida por una hornacina.

De todas ellas la más interesante es la central en cuya parte superior encontramos como aparece decorada con una gran nube. En esta hornacina central aparece una talla de comienzos del siglo XVI de Nuestra Señora con el Niño. En las hornacinas laterales encontramos a San José y Santa Bárbara.

Estas dos tallas son claramente dieciochescas y de carácter rococó. La separación entre el cuerpo y el remate se realiza por medio de un clásico entablamento. En él, son claramente visibles el arquitrabe, el friso y la cornisa. La cornisa aparece muy sobresaliente y aparece sustentada, en los lugares donde aparecen las columnas, por los clásicos modillones. El remate se alza sobre un zócalo que sigue la dinámica general del comportamiento de la planta del retablo. En la hornacina del remate aparece San Sebastián. Esta hornacina aparece flanqueada por dos columnas y a los lados hallamos dos aletones decorativos.

Organiza:

## Peña "Los Tomijeros"

**Queremos expresar nuestro agradecimiento a todas las empresas y entidades que han hecho posible la edición de este programa y que han contribuido con el buen funcionamiento de las fiestas.**

**Para cualquier comentario, sugerencia, o para enviar fotos del pueblo y sus gentes y/o historia del pueblo que queréis que se pongan en el programa del año que viene, podéis poneros en contacto a través de la cuenta de correo electrónico: [mazelodemunno@yahoo.es](mailto:mazelodemunno@yahoo.es)**

### AVISO

**Para todos los juegos, excepto infantiles y tortillas, postres y cata de vinos, hay una cuota de inscripción de 1,50 €.**

**La Comisión de Festejos declina toda responsabilidad en los posibles cambios de horario reflejados en el programa.**

**RECORDATORIO: este año no se pasará por las casas la caja, todo aquel que quiera dar propina, en el bar de la Peña se pondrá una caja para donativos. También podrá ingresarse en Caja Círculo o bien en Caja de Burgos, oficinas de Estépar.**